



RES

Rezydencjalna brama segmentowa (garażowa)

PL **INSTRUKCJA UŻYTKOWNIKA**

UWAGA! OSTRZEŻENIA!



Aby bezpiecznie użytkować i prowadzić prace konserwacyjne na bramie sekcyjnej, należy przestrzegać szeregu zasad. Wszystkie poniższe instrukcje i ostrzeżenia muszą być przeczytane i stosowane zgodnie z zasadami bezpieczeństwa! W przypadku wątpliwości należy skontaktować się z dostawcą.



- ! Instrukcja ta opisuje tylko sposób użytkowania i obsługę technicznej bramy sekcyjnej. Wszystkie dodatkowe akcesoria muszą posiadać oddzielną instrukcję obsługi.
- ! Przed rozpoczęciem prac należy uważnie przeczytać instrukcję użytkowania.
- ! Pewne elementy bramy mogą mieć ostre i nierówne krawędzie i dlatego wskazane jest zakładanie rękawic ochronnych.
- ! Wszystkie dostarczone elementy zestawu zaprojektowane są dla określonej bramy sekcyjnej. Dodatkowe urządzenia mogą wpłynąć na sposób pracy bramy, bezpieczeństwo oraz na warunki gwarancji.
- ! Dzieci oraz osoby nie przeszkolone nie powinny obsługiwać bramy z uwagi na niebezpieczeństwo które mogą spowodować.
- ! Wszystkie prawa zawarte w tej instrukcji są zastrzeżone. Informacja techniczna może ulec zmianie bez uprzedzenia.
- ! Dostawca ma obowiązek zapewnienia zgodności norm produkowanych podzespołów z tymi jakie obowiązują w danym kraju. Należy sprawdzić czy oznaczenia CE są umieszczone na bramie i czy otrzymano potrzebną deklarację zgodności CE.

! BRAMA SEKCYJNA JEST DUŻYM I CIĘŻKIM OBIEKTEM RUCHOMYM. NIEOSTROŻNE UŻYTKOWANIE, NIEWŁAŚCIWA OBSŁUGA I USTERKI MOGĄ SPOWODOWAĆ NIEBEZPIECZESTWO UTRATY CIĘŻARU LUB MIĘNIENIA !! PROSZĘ SKONTAKTOWAĆ SIĘ Z DOSTAWCĄ W PRZYPADKU NIEJASNOŚCI OPISÓW ZAWARTYCH W INSTRUKCJI! Należy zachować ostrożność podczas obsługi bramy sekcyjnej.

SPIS TREŚCI

1. Zastosowanie	strona 3
2. Otwieranie i zamykanie	strona 3
2.1 Obsługa ręczna	strona 3
2.2 Obsługa napędem elektrycznym	strona 3
3. Zamki	strona 3
4. Niewłaściwe użytkowanie	strona 3
5. Urządzenia bezpieczeństwa	strona 4
5.1 Urządzenie zabezpieczające przed skutkami pęknięcia sprężyn	strona 4
5.2 Zabezpieczenie krawędzi	strona 5
6. Naprawy, konserwacja i obsługa techniczna	strona 6
7. Warunki dostaw	strona 6
	strona 6
	strona 6
	strona 6
	strona 6
	strona 6
	strona 6
	strona 7
	Załącznik



UWAGA!
MOŻLIWOŚĆ ZAKLESZCZENIA!

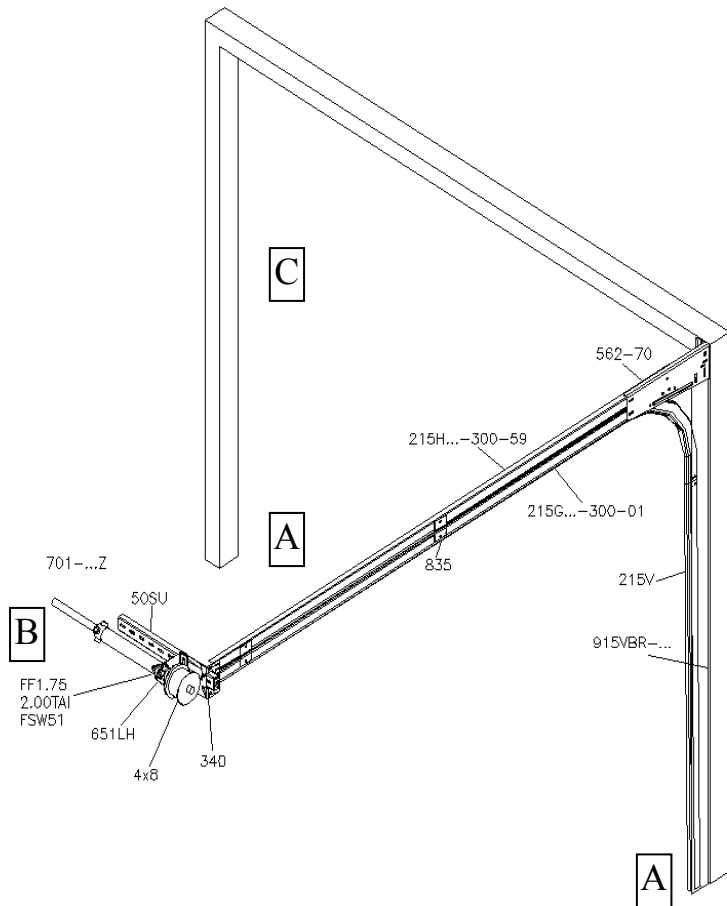


UWAGA!
OSTRE ELEMENTY!



UWAGA!
NIEBEZPIECZEŃSTWO!

OPIS CZĘŚCI I ZNAKÓW OSTRZEGAWCZYCH



UWAGA! INSTRUKCJA BEZPIECZNEJ OBSŁUGI BRAMY

Zły montaż, obsługa i zastosowanie tej bramy może spowodować poważne niebezpieczeństwo dla życia i mienia. Należy upewnić się czy brama posiada aprobatę techniczną CE.

Zasady bezpiecznej obsługi :

- A. Montaż, naprawy i obsługa może być dokonywana tylko przez przeszkolony i doświadczony personel.
- B. Należy posiadać i uważnie przeczytać instrukcję przed przystąpieniem do prac montażowych lub naprawczych .
- C. Należy przebywać w bezpiecznej odległości od przesuwającej się bramy. Ruchoma brama sekcyjna jest dużym i ciężkim obiektem mogącym spowodować poważne zagrożenie dla życia lub mienia.
- D. Dzieci nie mogą obsługiwać bramy.
- E. Brama musi być zawsze widoczna gdy jest obsługiwana zdalnie pilotem sterowania radiowego. Ludzie (dzieci) oraz przedmioty mogą znaleźć się na drodze przesuwu bramy .
- F. Nie wolno palcami dotykać przewodnic oraz elementów przesuwającej się bramy. Do obsługi ręcznej należy używać specjalnych uchwytów .
- G. Należy pamiętać o dokonywaniu regularnych przeglądów wszystkich elementów bramy.

B



NIEBEZPIECZEŃSTWO!

SPRĘŻYNY SKRĘTNE SĄ BARDZO SILNIE NAPIĘTE!
NIEPRÓBOWAĆ
REGULOWAĆ
NAPRAWIAĆ LUB
ZDEJMOWAĆ SPRĘŻYN.

To może spowodować poważne zagrożenie życia lub mienia.

Przeszkoleni montażyści:
Należy przeczytać instrukcję przed przystąpieniem do pracy.

A



NIEBEZPIECZEŃSTWO!

Ten uchwyt dolny przenosi bardzo wielkie siły!
NIE PRÓBOWAĆ
REGULOWAĆ ,
NAPRAWIAĆ LUB
ZDEJMOWAĆ !

Ponieważ to może spowodować poważne zagrożenie życia lub mienia , należy wezwać wykwalifikowanego montażystę !

Przed przystąpieniem do prac na bramie sekcyjnej należy przeczytać uważnie poniższą instrukcję !

Dostawca nie jest odpowiedzialny za szkody spowodowane niewłaściwym użytkowaniem.

1. ZASADA DZIAŁANIA

Po każdej stronie paneli brama posiada prowadnice wyznaczające drogę jej przesuwu. Ponad bramą umieszczony jest wał wraz ze sprężynami skrętnymi, bębniami i urządzeniami zabezpieczającymi przed skutkami pęknięcia sprężyn. Brama zawieszona jest na stalowych linach nośnych które nawijają się na bębny w czasie jej podnoszenia. Napięcie sprężyn powoduje, że brama może pozostać nieruchomo w każdym jej położeniu. Sprężyny są maksymalnie napięte gdy brama jest zamknięta.



SPRĘŻYNY SKRĘTNE, LINY NOŚNE I BĘBNI MOGĄ BYĆ DEMONTOWANE TYLKO PRZEZ WYKWALIFIKOWANYCH MONTAŻYSTÓW!

2. OTWIERANIE I ZAMYKANIE



OTWIERAJĄC I ZAMYKAJĄC BRAMĘ NALEŻY ZAWSZE OBSERWOWAĆ CZY OSOBY LUB PRZEDMIOTY NIE ZNAJDUJĄ SIĘ POD NIĄ !



NIE NALEŻY PODPIERAĆ SŁABO WYWAŻONYCH BRAM!

Sposób otwierania i zamykania bramy zależy od wyboru użytkownika.

Istnieją trzy poniższe sposoby:

- 2.1. Obsługa ręczna
- 2.2. Obsługa napędem elektrycznym

2.1 Otwieranie i zamykanie ręczne.

OTWIERANIE

Za pomocą uchwytu należy podnieść bramę do po danej wysokości. Nie należy rozpędzać jej i wypychać gwałtownie w górę .

ZAMYKANIE

Za pomocą linki i uchwytu ręcznego zamknąć bramę.



DO OBSŁUGI RĘCZNEJ SŁUŻY TYLKO LINKA ORAZ UCHWYT. NIE NALEŻY UŻYWAĆ INNYCH ELEMENTÓW BRAMY!

2.2. Otwieranie i zamykanie za pomocą napędu elektrycznego

W tym przypadku wał bramy jest obracany silnikiem elektrycznym powodując nawijanie i rozwijanie lin nośnych , a tym samym podnoszenie i opuszczanie bramy. Poniżej przedstawiona jest skrócona instrukcja obsługi . Więcej informacji można uzyskać w szczegółowej instrukcji obsługi dostarczonej przez producenta napędu.

2.2.1 Sterowanie elektryczne..



PILOT

OTWIERANIE

Naciśnięcie guzika na pilocie spowoduje otwarcie się bramy (do góry).

PILOT

ZAMYKANIE

Naciśnięcie guzika na pilocie spowoduje zatrzymanie drzwi, kolejne naciśnięcie spowoduje ruch drzwi w kierunku przeciwnym, niż przed wciśnięciem.

PILOT

ZATRZYMYWANIE

Aby odłączyć sterowanie elektryczne i operować bramą w sposób manualny, pociągnij linkę a brama zostanie odłączona od ciągną.



Nigdy nie steruj bramą za pomocą pilota jeśli nie znajduje się ona w zasięgu twojego wzroku! W świetle bramy mogą znajdować się przeszkody albo ludzie.

3. ZAMKI

Zamykając bramę sekcyjną zamkiem ryglującym należy pamiętać o poniższych zasadach.

Urządzenie blokujące w połączeniu ze sterowaniem elektrycznym powinno być wyposażone w wyłącznik zapobiegający włączaniu przekładni podczas gdy drzwi są zablokowane. Pozwoli to zabezpieczyć się przed odniesieniem urazów przez operatora lub uszkodzeniu prowadnic, a co za tym idzie niebezpiecznych sytuacji.

Poprzez ręczne użytkowanie zamek zaskoczy automatycznie podczas ruchu w dół, zamek ten może zostać zaryglowany lub odryglowany z wewnątrz oraz zewnątrz.

Co więcej, z pomocą klucza może i eurocylindra brama może zostać otwarta lub zamknięta.

PO ZANIKU ZASILANIA LUB UŻYCIU ŁAŃCUCHA BRAMA POWINNA ZOSTAĆ OTWORZONA ZUPEŁNIE JEDEN RAZ!

PILOT STEROWANIA RADIOWEGO NIE MOŻE ZATRZYMAC BRAMY DOPÓKI NIE OSIĄGNIJE ONA POŁOŻENIA KRAŃCOWEGO, NALEŻY OBSERWOWAĆ CZY RUCH BRAMY NIE ZAGRAŻA OSOBOM LUB PRZEDMIOTOM.



BRAMY PORUSZANE ELEKTRYCZNIE MUSZBYWYPOSA ONE W KRAW DZIOWLISTW BEZPIECZE STWA , ZGODNIE Z NORMAMI CE! WSZELKICH INFORMACJI UDZIELA DOSTAWCA!

4. NIEWŁAŚCIWE UŻYTKOWANIE



NIGDY:

- NIE OPIERAĆ SIĘ O PANELE BRAMY LUB PROWADNICE!
- NIEMOCOWAĆ ELEMENTÓW ZWIĘKSZAJĄCYCH LUB ZMNIEJSZAJĄCYCH WAGĘ BRAMY!
- NIE UŻYWAĆ BRAMY DO PODNOSZENIA RZECZY LUB OSÓB!
- NIE WSPINAĆ SIĘ PO PANELACH BRAMY!
- NIE STAWAĆ NA PROFILACH WZMACNIAJĄCYCH BRAMY I INNYCH JEJ ELEMENTACH!

5. URZĄDZENIA BEZPIECZEŃSTWA

5.1 Urządzenie zabezpieczające przed skutkami pęknięcia sprężyn SBD

Urządzenie zabezpieczające SBD działa tylko podczas pęknięcia sprężyny. Wał z bębniami zostaje zablokowany, chronić bramę przed upadkiem.

Po wymianie uszkodzonej sprężyny oraz po zamontowaniu nowego urządzenia zabezpieczającego SBD , można ponownie używać bramy.



TYLKO PRZESZKOLONY MONTAŻYSTA MOŻE ZDJAĆ BLOKADĘ URZĄDZENIA ZABEZPIECZAJĄCEGO SBD! NIE MOŻNA SAMEMU OTWIERAĆ ZAMYKAĆ BRAMY Z USZKODZONYMI SPRĘŻYNAMI!

5.2 Krawędziowa listwa bezpieczeństwa

Stosowanie jej możliwe jest tylko w połączeniu z napędem elektrycznym.

Gdy brama najedzie a na przeszkodę , urządzenie bezpieczeństwa powoduje zatrzymanie napędu i odwrócenie kierunku jego ruchu. Dokładny opis umieszczony jest w instrukcji montażu napędu.

6. NAPRAWY, KONSERWACJA I OBSŁUGA TECHNICZNA

6.1 Wstęp



Konserwacja i przegląd urządzeń bramy sekcyjnej jest niezbędny, a w Europie wymagany przez prawo (minimum jeden raz w roku). Dla własnego bezpieczeństwa użytkownik powinien zamawiać okresowe przeglądy bram w wyspecjalizowanych firmach serwisowych.

W przypadku uszkodzeń należy skontaktować się natychmiast z Serwisem . Gdy coroczne przeglądy dokonywane są przez firmy nieautoryzowane i części zamienne nie są oryginalne wszelkie roszczenia gwarancyjne ulegają zmianie.



NAPRAWY I PRZEGLĄDY BRAM SEKCYJNYCH , A SZCZEGÓLNIE SPRYN , LIN NOŚNYCH, URZĄDZEŃ BEZPIECZEŃSTWA, BĘBNÓW I AUTOMATYKI MOGĄ BYĆ DOKONYWANE TYLKO PRZEZ WYKWALIFIKOWANYCH MONTAŻYSTÓW !

Samodzielnie można dokonywać tylko drobnych napraw takich jak :

- Sprawdzić stan i dokręcić je li to konieczne wszystkie nakrętki i śruby.
- Nasmarować olejem (SAE 20) wszystkie łożyska i rolki.
- Sprawdzić stan rolek i ich osi które powinny się lekko obracać gdy brama jest zamknięta. Wyregulować ich położenie, jeśli jest to konieczne.
- Sprawdzić stan lin nośnych. Gdy liny są uszkodzone należy wezwać specjalistyczną firmę serwisową.
- Wyczyścić prowadnice, jeśli jest to konieczne.
- Sprawdzić wyważenie bramy ; w przypadku napędu należy najpierw odłączyć go mechanicznie. Brama podniesiona ok. 1 m. powinna pozostać nieruchomo w tej pozycji. Je li jest inaczej, to należy skontaktować się ze specjalistyczną firmą serwisową .
- Sprawdzić stan i wyczyścić gumowe uszczelki boczne oraz dolną i górną .
- Usunąć brud zgromadzony w świetle otworu.
- W przypadku napędu elektrycznego, należy regularnie sprawdzać ustawienie wysprężenia awaryjnego (patrz Instrukcja użytkownika napędu).

Czyszczenie zewnętrzne paneli bramy

Brama może być czyszczona tkaniną i wodą z mydłem (może to być szampon samochodowy) , a następnie opłukana czystą wodą .

Czyszczenie wewnętrzne paneli bramy

Należy upewnić się czy smar i olej nie zostały usunięte z części ruchomych bramy i czy wilgoć nie dostała się do układów elektrycznych. Umytą bramę należy wytrzeć tak, aby zalegająca woda nie powodowała korozji.

Czyszczenie okien akrylowych

Okna mogą być czyszczone miękką szmatką nasączoną wodą z mydłem tak, aby uniknąć powstawania rys.

Profile aluminiowe mogą być czyszczone preparatem o nazwie «Eloxal » .



BRAMA SEKCyjNA JEST DUŻYM I CIĘŻKIM OBIEKTEM RUCHOMYM. NIEWŁAŚCIWA OBSŁUGA , USZKODZENIE ORAZ ZANIEDBANIA MOGĄ BYĆ PRZYCZYNĄ NARAŻENIA MIENIA LUB ŻYCIA OSÓB! JEŚLI INSTRUKCJA TA NIEWYJAŚNIA WSZYSTKICH WĄTPLIWOŚCI NALEŻY SKONTAKTOWAĆ SIĘ Z DOSTAWCĄ ! NALEŻY ZACHOWAĆ SZCZEGÓLNA OSTROŻNOŚĆ PODCZAS OBSŁUGI BRAM SEKCyjNYCH!



DEMONTAŻ I USUNIĘCIE TEJ BRAMY MOŻE BYĆ DOKONANE PRZEZ WYKWALIFIKOWANYCH MECHANIKÓW. DEMONTAŻ KOMPONENTÓW MOŻE BYĆ NIEBEZPIECZNY PONIEWAŻ LINY I SPRĘŻYNY Poddane sĄ WYSOKIM NAPIĘCIOM. PROSZE UWAGAĆ NA ZDEMONTOWANĄ BRAMĘ ABY ZOSTAŁA ZUTYLIZOWANA W ZGODZIE Z OBOWIĄZUJĄCYMI PRZEPISAMI DOT. ŚRODOWISKA.

KARTA GWARANCYJNA nr
Bramy segmentowej podnoszonej WIMONT

Nr dokumentu sprzedaży: Data sprzedaży

Data zgłoszenia	Data usunięcia usterki	Podpis serwisanta	Podpis klienta stwierdzającego usunięcie usterki	Sposób usunięcia wad produktu
Data zgłoszenia	Data usunięcia usterki	Podpis serwisanta	Podpis klienta stwierdzającego usunięcie usterki	Sposób usunięcia wad produktu
Data zgłoszenia	Data usunięcia usterki	Podpis serwisanta	Podpis klienta stwierdzającego usunięcie usterki	Sposób usunięcia wad produktu
Data zgłoszenia	Data usunięcia usterki	Podpis serwisanta	Podpis klienta stwierdzającego usunięcie usterki	Sposób usunięcia wad produktu
Data zgłoszenia	Data usunięcia usterki	Podpis serwisanta	Podpis klienta stwierdzającego usunięcie usterki	Sposób usunięcia wad produktu
Data zgłoszenia	Data usunięcia usterki	Podpis serwisanta	Podpis klienta stwierdzającego usunięcie usterki	Sposób usunięcia wad produktu
Data zgłoszenia	Data usunięcia usterki	Podpis serwisanta	Podpis klienta stwierdzającego usunięcie usterki	Sposób usunięcia wad produktu

WARUNKI GWARANCJI

Na mocy niniejszej Karty Gwarancyjnej Wimont Jerzy Wiśniowski zobowiązuje się do usunięcia wady fizycznej rzeczy jeśli wady te ujawnią się w ciągu 2 lat od dnia wydania lub podpisania protokołu odbioru wyrobu, z zachowaniem niżej wymienionych warunków.

I. Warunkiem wykonania wynikających z niniejszej Karty Gwarancyjnej zobowiązań jest:

1. Niezwłoczne zgłoszenie i dokładne opisanie przez reklamującego zaistniałych uszkodzeń lub wad wyrobu. W przypadku 2-giej lub kolejnej naprawy należy powołać się na numer poprzedniej Karty naprawy gwarancyjnej.
2. Posiadanie dowodu zakupu reklamowanego wyrobu i jego przedstawienie pracownikowi serwisu Wimont Jerzy Wiśniowski.
3. Dokonanie co 6 miesięcy (przed ich upływem) przez serwis firmy Wimont Jerzy Wiśniowski przeglądu technicznego wyrobu. Przestrzeganie terminów przeglądów leży w gestii Użytkownika.
4. Stwierdzenie przez pracownika serwisu Wimont Jerzy Wiśniowski wad w reklamowanym wyrobie i potwierdzenie tego faktu w Karcie naprawy gwarancyjnej posiadanej przez serwisanta. Proces naprawy dokumentowany jest w Karcie naprawy gwarancyjnej i stanowi nierozdzielną część procesu reklamacyjnego.

II. Gwarancją nie są objęte:

1. Uszkodzenia mechaniczne powstałe na skutek:
 - oddziaływania sił natury takich jak np. wichury, powódź i inne zjawiska atmosferyczne,
 - oddziaływania ognia,
 - uderzeń lub innych sił zewnętrznych.
2. Uszkodzenia spowodowane niewłaściwym postępowaniem i użytkowaniem, powstałe między innymi na skutek:
 - stosowania niewłaściwych środków czyszczących,
 - nie podejmowania przez reklamującego/użytkownika czynności konserwacyjnych wyrobu bądź czynienie to w sposób niewłaściwy. W szczególności odnosi się to do właściwego smarowania i regulacji,
 - dokonywania przez reklamującego/użytkownika lub osoby trzecie samowolnych napraw, przeróbek lub zmian konstrukcyjnych,
 - użytkowania niezgodnie z instrukcją obsługi,
 - transportowania oraz składowania wyrobu bez odpowiedniego zabezpieczenia, np. przed wpływem zjawisk atmosferycznych,
 - samowolnego demontażu przez reklamującego lub osoby trzecie elementów wyrobu.
3. Uszkodzenia powstałe w wyniku naturalnego, częściowego lub całkowitego zużycia zgodnie z właściwościami albo przeznaczeniem wyrobu. W szczególności odnosi się to do takich części wyrobu jak zamki, samozamykacze, sprężyny, itp.,
4. Celowego uszkodzenia wyrobu przez reklamującego lub osoby trzecie
5. Uszkodzenia powstałe w skutek montażu niezgodnego z instrukcją montażu wyrobu.

III. Reklamującemu przysługuje prawo do wymiany wadliwego wyrobu tylko w przypadku, gdy autoryzowany serwisant stwierdzi na piśmie, iż usunięcie wady wyrobu jest niemożliwe.

IV. Reklamujący powinien zapewnić serwisantom firmy Wimont Jerzy Wiśniowski wolny dostęp do reklamowanego wyrobu i media niezbędnych do usunięcia usterki.

V. Każda naprawa winna być odnotowana w Karcie Gwarancyjnej.

VI. W przypadku nieuzasadnionego zgłoszenia gwarancyjnego, wszelkie koszty poniesione przez Wimont Jerzy Wiśniowski ponosi reklamujący.